
外汇应用系统访问设置手册

目录

一、	说明.....	2
(一)	操作系统兼容性.....	2
(二)	浏览器兼容性.....	2
(三)	IE 版本兼容性.....	3
(四)	浏览器设置说明及要求.....	3
二、	浏览器设置.....	4
(一)	IE 浏览器版本查看.....	4
(二)	设置受信任站点.....	5
(三)	设置 Cookie 级别.....	10
(四)	设置兼容性视图.....	12
(五)	弹出窗口设置.....	14
(六)	打印页面设置.....	14
(七)	脚本调试开关设置.....	15
(八)	清除浏览器缓存信息.....	16
三、	Java 运行环境 (JRE) 安装及设置.....	21
四、	下载安装数据报送插件.....	24
(一)	自动下载安装数据报送插件.....	24
(二)	手动下载安装数据报送插件.....	25
五、	系统登录.....	26

一、说明

登录网上服务平台 (<http://zwfw.safe.gov.cn/asone>) 访问外汇应用系统前，需要对浏览器进行设置。

(一) 操作系统兼容性

网上服务平台及通过网上服务平台登录的外汇应用系统全面兼容Windows操作系统平台。对于其他操作系统的兼容性，参照下表。

	Windows 操作系统	苹果桌面 操作系统	苹果手机 操作系统	安卓 操作系统	其他 操作系统
网上服务平台访问	兼容	不兼容	兼容	兼容	不兼容
外汇应用系统操作	兼容	不兼容	不兼容	不兼容	不兼容

(二) 浏览器兼容性

网上服务平台主要支持基于Windows平台的浏览器，兼容IE浏览器。并兼容大部分常见浏览器，如360浏览器，谷歌浏览器，火狐浏览器等。

通过网上服务平台访问的外汇应用系统，主要基于IE浏览器进行开发，部分外汇应用系统存在对除IE浏览器之外其他浏览器不兼容的现象，所以建议使用IE浏览器进行业务访问。

除Windows操作系统外，本系统暂不支持在其他操作系统上通过浏览器进行外汇应用系统业务操作。

对于各浏览器的兼容性，参见下表：

	IE 浏览器	谷歌 浏览器	360 浏览器	火狐 浏览器	Edge 浏览器	其他 浏览器
网上服务平台访问	兼容	兼容	兼容	兼容	不兼容	部分兼容
外汇应用系统操作	兼容	部分兼容	部分兼容	部分兼容	不兼容	部分兼容

注：不支持Windows10系统自带Edge浏览器。

（三） IE 版本兼容性

IE版本不同对于外汇应用系统的部分业务操作会出现不兼容现象，对于各版本的操作建议见下表，特别注明货物贸易系统不支持IE10和IE11版本：

	6.0版本 IE浏览器	7.0版本 IE浏览器	8.0版本 IE浏览器	9.0版本 IE浏览器	10.0版本 IE浏览器	11.0版本 IE浏览器
网上服务平台访问	兼容	兼容	兼容	兼容	兼容	兼容
外汇应用系统操作	建议升级	兼容	兼容	兼容	建议降级	建议降级
货物贸易系统	建议升级	兼容	兼容	兼容	不支持	不支持

（四） 浏览器设置说明及要求

本手册为IE浏览器设置手册。

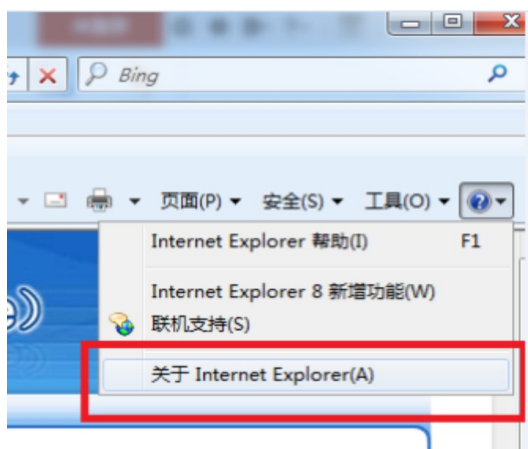
如果您的操作系统是Win-Vista，Win-7或Win-2003，Win-2008及以上版本，请使用系统管理员身份进行如下所述的设置操作。（右键IE浏览器图标即可，如图所示。）



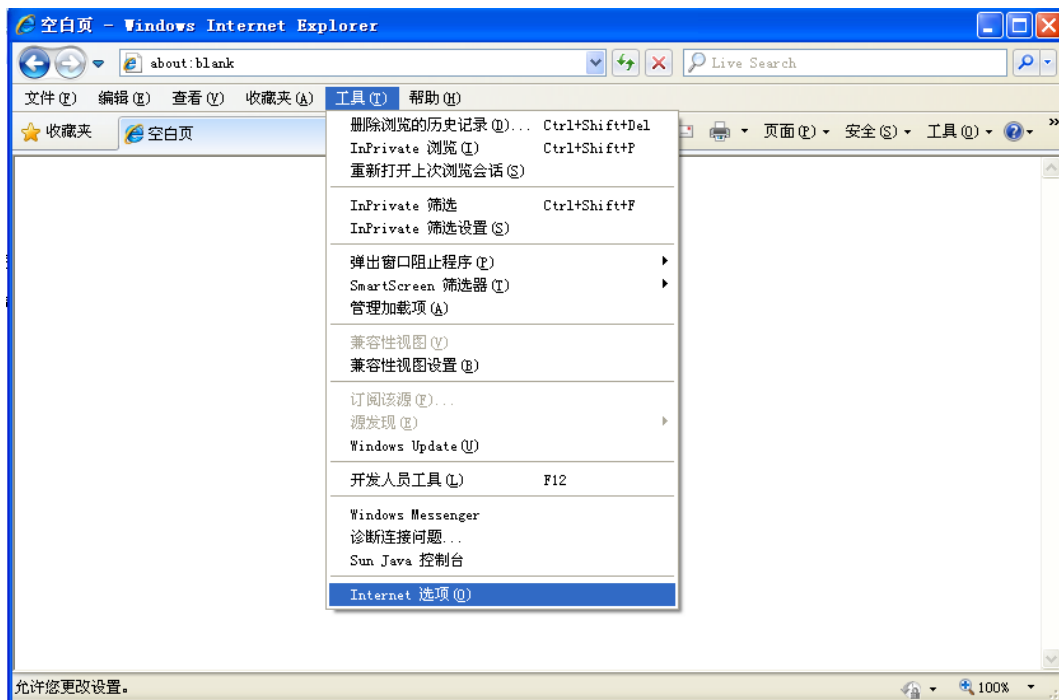
二、浏览器设置

（一） IE 浏览器版本查看

首先打开浏览器点击右上角的问号图标点击关于Internet Explorer（A）



打开浏览器，选择菜单“工具”，点击“Internet 选项(O) ...”。
如下图：

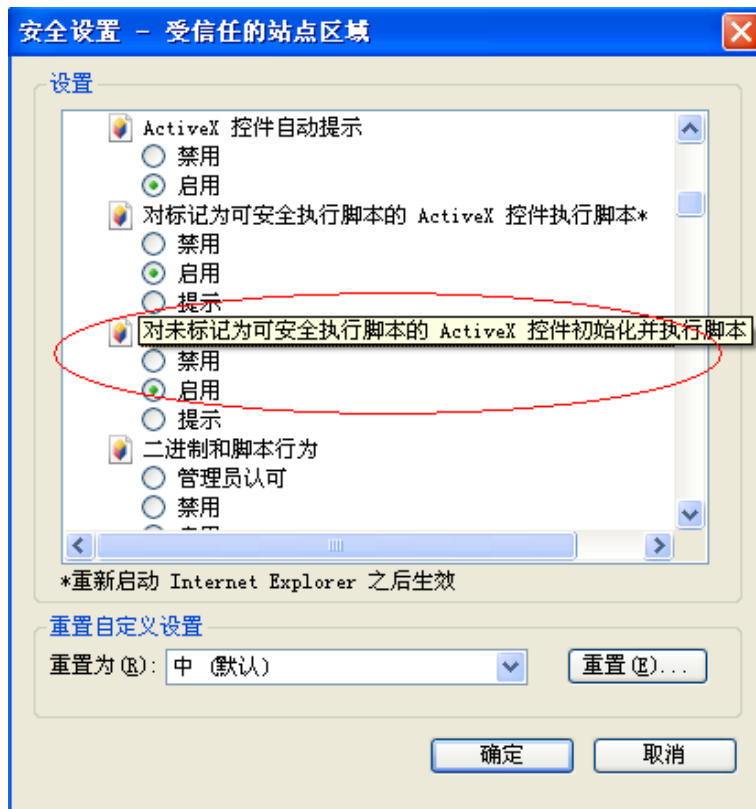


(二) 设置受信任站点

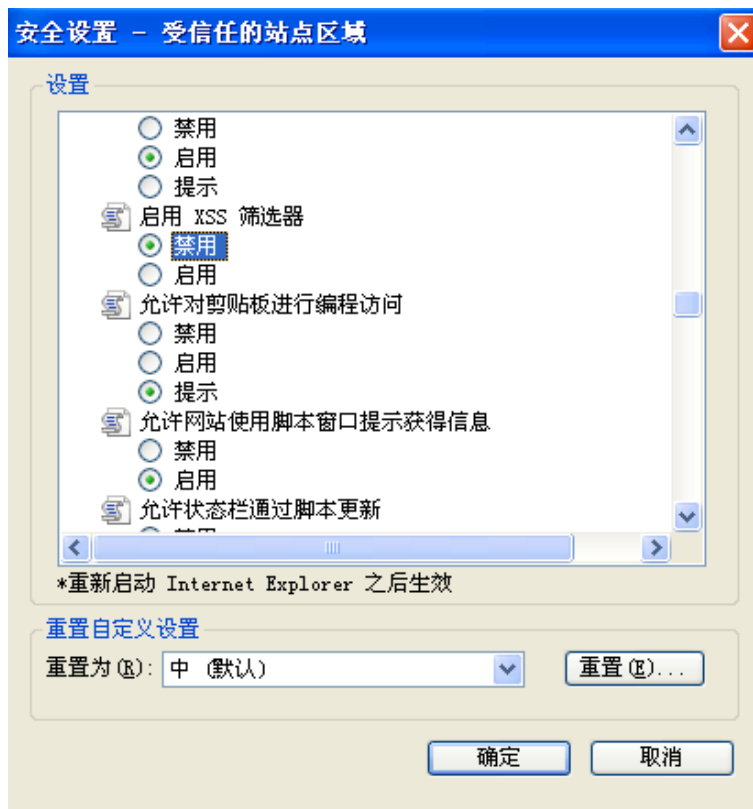
在“Internet 选项”弹出窗口中，选择“安全”页，单击选中“受信任的站点”，然后点击右下“默认级别(D)”按钮，设置受信任站点的安全级别为“低”。如下图：



点击“自定义级别”按钮，在弹出窗口的“ActiveX控件和插件”设置项中，确定要将“对标记为可安全执行脚本的ActiveX控件执行脚本”、“对未标记为可安全执行脚本的ActiveX控件初始化并执行脚本”、“下载未签名的ActiveX控件”设为“启用”，如图：



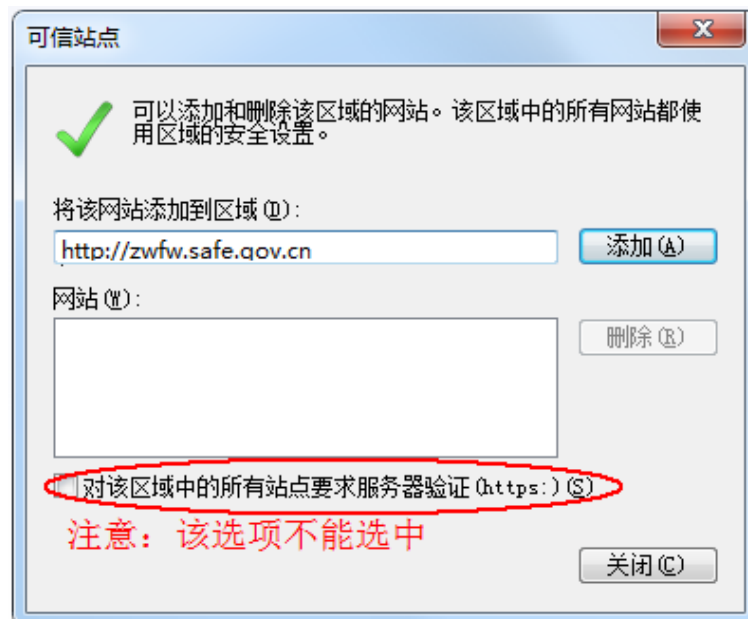
在“脚本”设置项中，将“启用 XSS 筛选器”设为“禁用”，如图：



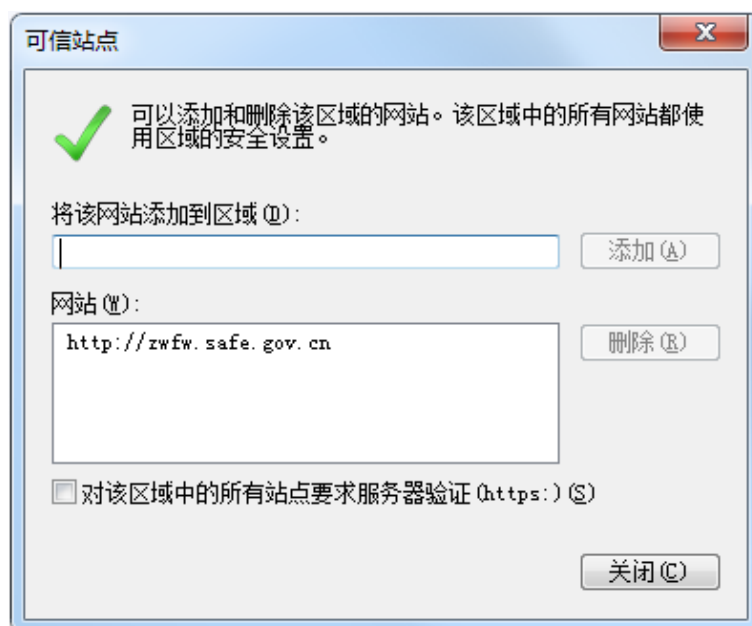
在“下载”设置项中，将“文件下载”、“文件下载的自动提示”、“字体下载”设为“启用”，然后点击“确定”按钮。如图：



点击“站点(S)…”按钮，在可信站点维护窗口中添加网上服务平台地址http://zwfw.safe.gov.cn，具体操作如下图：



输入http://zwfw.safe.gov.cn，点击添加按钮。



最后，点击确定按钮保存设置并返回“Internet 选项”窗口。

信任站点列表：

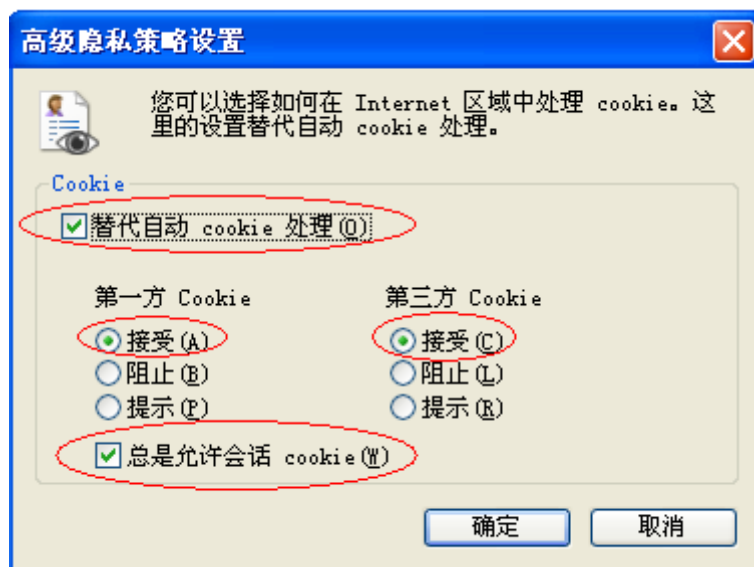
信任站点	外汇应用系统名称
http://zwfw.safe.gov.cn	统一访问域名外汇应用系统

（三） 设置 **Cookie** 级别

在“Internet 选项”弹出窗口中，选择“隐私”标签页，点击“高级”，以打开“高级隐私策略设置”窗口，如下图所示：



在“高级隐私策略设置”窗口中，勾选“替代自动cookie处理”和“总是允许会话cookie”，如下图所示：



(四) 设置兼容性视图

如果浏览器是IE 8及以上版本，还需要进行兼容性视图设置。

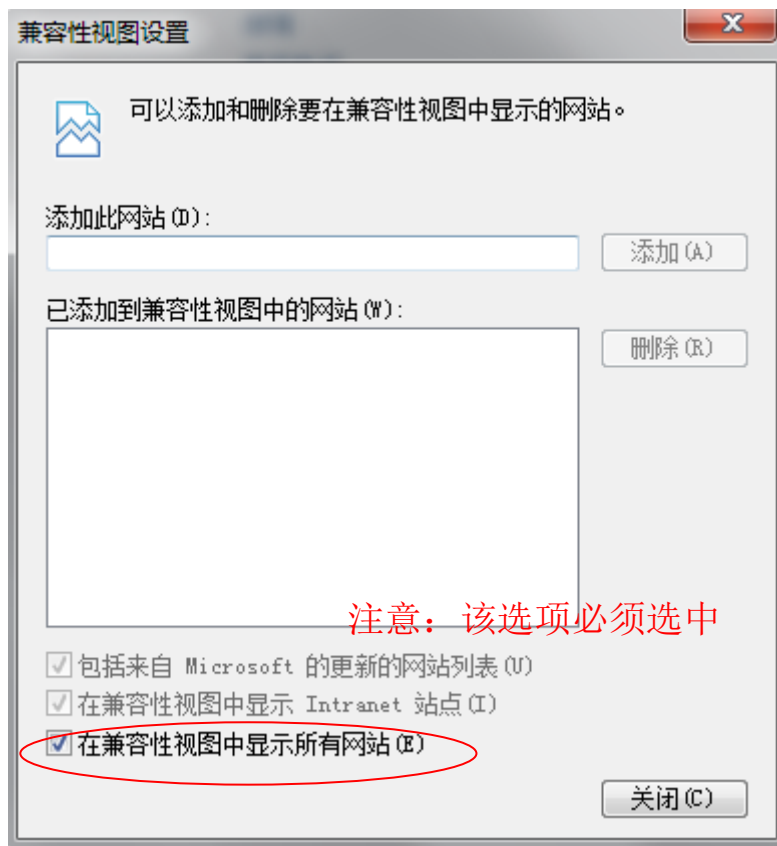
点击浏览器“工具(T) --> 兼容性视图设置...”。如下图：



在弹出窗口内添加外汇应用系统地址，列表如下：

信任站点	外汇应用系统名称
http://zwfw.safe.gov.cn	统一访问域名外汇应用系统

添加方式示意如下：



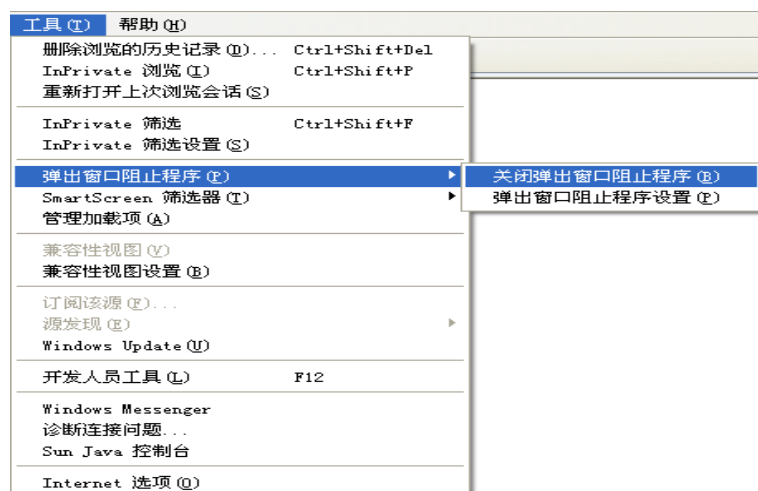
在弹出窗口内添加网上服务平台地址

<http://zwfw.safe.gov.cn>。当访问上述地址时“兼容性视图”选项被自动勾选上，则表示本次设置成功。如下图：



（五）弹出窗口设置

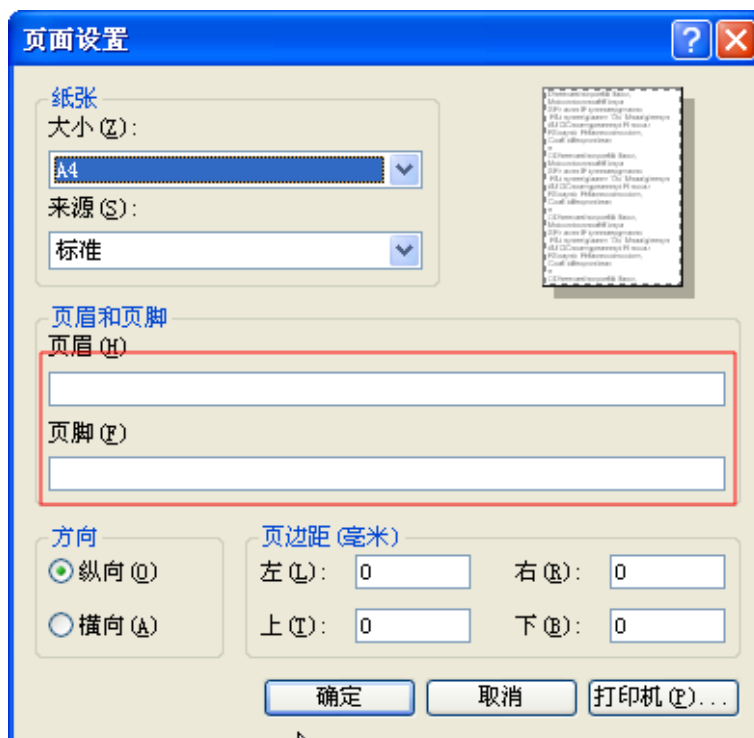
打开IE浏览器，点击“工具”——“弹出窗口阻止程序”，在下一级菜单中选择“关闭弹出窗口阻止程序”，如下图所示：



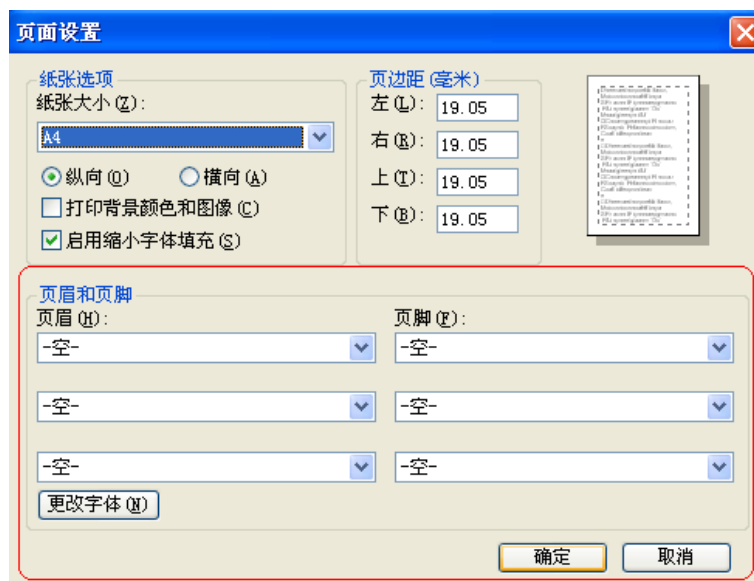
（六）打印页面设置

打开IE浏览器，选择菜单“文件”，点击“页面设置”。

在“页面设置”窗口中，设置页眉和页脚打印内容为空，IE6和IE7的设置界面如下图所示：



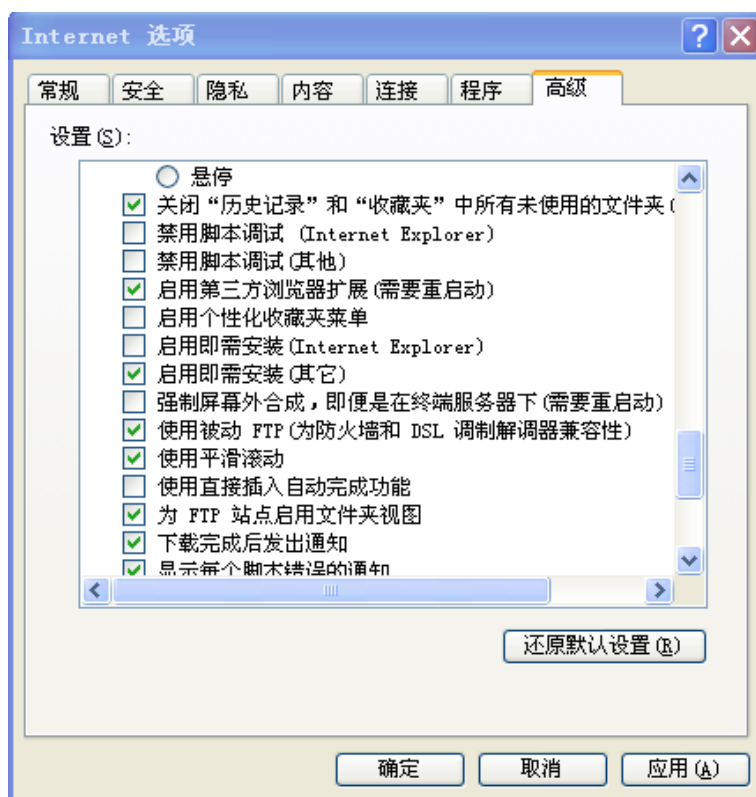
IE8的设置界面如下图所示：



(七) 脚本调试开关设置

如果使用的浏览器是IE6，需要开启脚本调整功能。在Internet选项的【高级】选项卡，不选中“禁用脚本调试(Internet Explorer)”

和“禁用脚本调试(其他)”两个选项，如图：

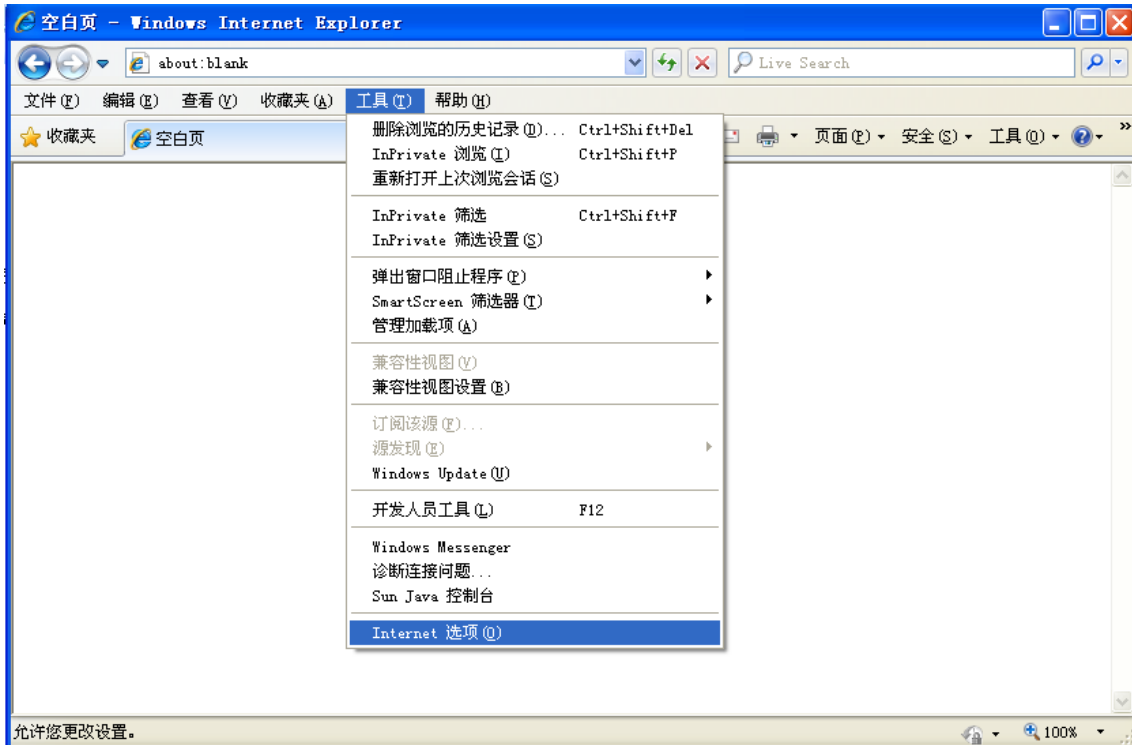


点击【确定】按钮完成设置。

(八) 清除浏览器缓存信息

注：如设置不成功，可执行本步骤清除浏览器缓存重新进行设置。

打开Internet Explorer浏览器并点击菜单栏里的“工具”，点击“Internet 选项(O)”



进入“Internet 选项”后点击“删除 Cookies”并选择“确定”。





再点击“删除文件”进入弹出框。



在弹出框中勾选“删除所有脱机内容”并选择“确定”。



再点击“设置”进入弹出框。



选择“每次访问此页面时检查”并选择“确定”。



点击“Internet 选项”里的“确定”。



三、Java 运行环境（JRE）安装及设置

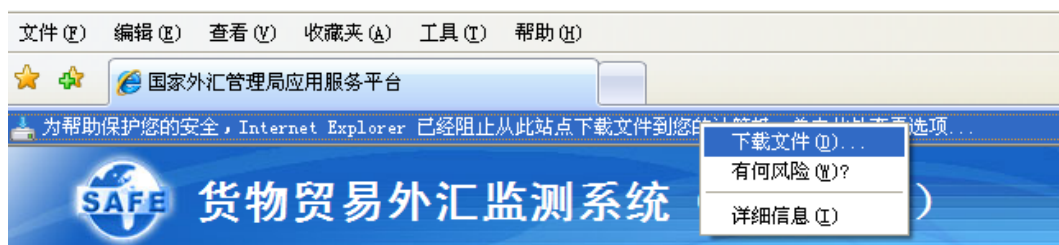
要正常使用部分外汇应用系统中的打印功能，需要在用户计算机上安装Java运行环境。可以选择第一次使用系统打印功能时安装，或者事先手工下载并安装。Java运行环境只需要安装一次，打印功能即可以使用。

如果选择第一次使用系统打印功能时安装，具体方法如下：

（1）在使用外汇应用系统中的任意一个打印功能时，如果没有安装Java运行环境，会出现如下图所示窗口。



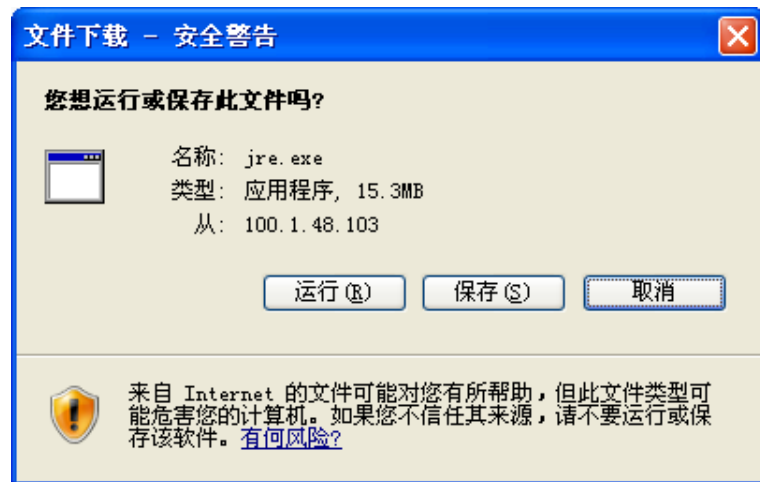
(2) 在上图所示窗口点击【确定】按钮后，在IE顶部的提示框中，右键选择“下载文件”，如图：。



(3) 出现下图所示窗口，点击【重试】按钮。

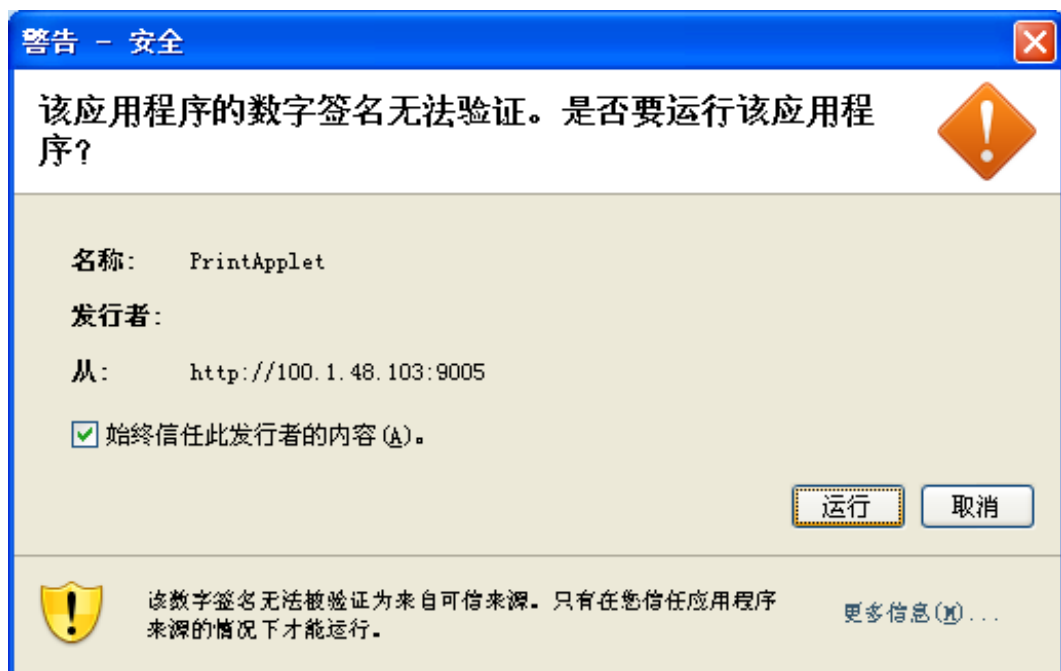


(4) 此时系统会出现一个空白页。重新通过系统菜单进入需要使用的功能，再次打印，系统会出现提示所示窗口，点击【确定】按钮后，将出现如下图所示窗口。



(5) 在上图所示窗口中点击【运行】按钮，直接安装java运行环境；或者点击【保存】按钮，将安装程序下载到本地，然后再执行安装。

(6) 安装java运行环境后，在系统中第一次使用打印功能时，系统将提示以下信息，如下图所示窗口：



选中“始终信任此发行者的内容”，点击【运行】按钮，系统将

打开打印预览界面。今后再次使用打印功能时，将不再出现上述提示信息。

四、下载安装数据报送插件

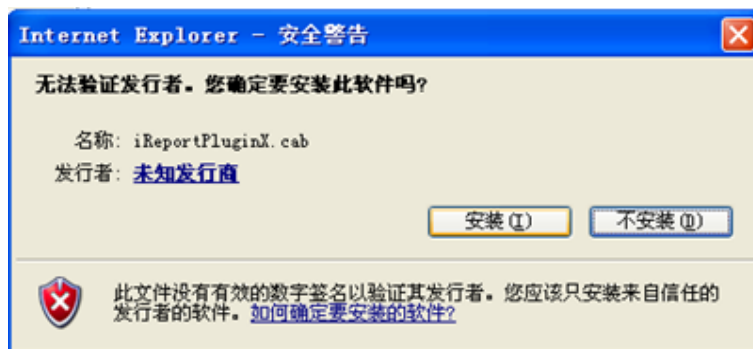
（一） 自动下载安装数据报送插件

要正常使用部分外汇应用系统中的数据报送功能，需要下载并安装数据报送插件。（提示：如果您的操作系统是 Win-Vista, Win-7 或 Win-2003, Win-2008 及以上版本，请使用**系统管理员**身份登录 IE 浏览器进行如下所述的设置操作。）

以“保险外汇监管报表系统”为例，单击左上角的【数据报送】，打开登录机构已填报的数据列表如下图：



单击“在线填报”，首次使用系统会自动下载并安装数据报送插件。如果系统自动下载安装数据报送插件的过程中，弹出如下图所示的“安全警告”窗口，阻止了数据报送插件的自动安装，如下图：



选择“安装”，数据报送插件将会自动安装到您的浏览器中，安装可能会需要几分钟，耐心等待。

控件安装成功后，单击“在线填报”，系统会自动进入填报页面，显示界面如下图所示：

	A	B
1	机构代码	1000000000002
2	机构名称	北京分局测试财务公司
3	填报人	
4	复核人	
5	填报人电话	68402102
6	填报日期	2014年01月16日

（二） 手动下载安装数据报送插件

下载文件之前应该先确认已按照本手册第一章进行了设置，并能够正常访问外汇局网络。若登录系统后未能自动下载数据报送插

件，则可以通过以下方式进行手动下载安装。

第一步、手动从如下网址下载数据报送插件到本地磁盘

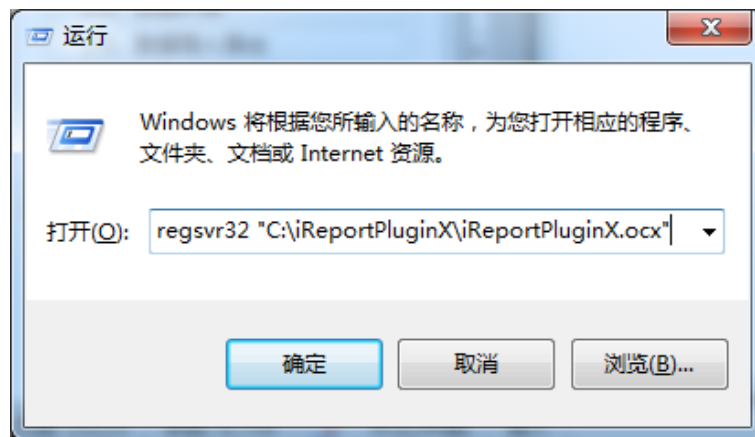
<http://zwfw.safe.gov.cn/irpt/i/clientdown/plugin/iReportPluginX.cab>

第二步、手动在 C 盘建立 iReportPluginX 目录

第三步、手动将 iReportPluginX.cab 解压到新建的目录 C:\iReportPluginX

第四步、手动注册数据报送插件（注意此处若是 win7 的系统，需要以管理员身份运行）

打开运行命令窗口（同时按 CTRL+R）：



在运行命令框输入 `regsvr32 "C:\iReportPluginX\iReportPluginX.ocx"` 点击确定（或者回车），提示注册成功即可。

五、系统登录

业务操作员通过网上服务平台统一进行单点登录。

打开浏览器， 在地址栏输入网上服务平台登录地址

(<http://zwfw.safe.gov.cn/asone>) 并回车，进入系统登录页面，如下图：

全国一体化在线政务服务平台
国家外汇管理局网上服务平台 (ASOne)

请选择机构法人用户登录，个人用户登录暂未开放。

公告 常用下载 问题解答 名词解释 更多>>

【国家外汇管理局网上服务平台】国家外汇管理局网上服务平台维护及... 2019-05-23
【国家外汇管理局网上服务平台】关于启用新技术支持电话的通知 2017-05-19
【国家外汇管理局网上服务平台】国家外汇管理局应用系统技术支持电... 2016-07-11
【国家外汇管理局网上服务平台】国家外汇管理局网络维护通知 2019-05-17
【国家外汇管理局网上服务平台】国家外汇管理局网络维护通知 2019-05-16
【国家外汇管理局网上服务平台】国家外汇管理局网络维护通知 2019-05-15
【资本项目业务(企业版)】关于资本项目信息管理系统维护公告通知 2019-05-09
【国家外汇管理局网上服务平台】贸易外汇监测系统和资本项目系统维... 2019-05-07
【对外资产负债】对外资产负债系统维护通知 2019-04-30
【国家外汇管理局网上服务平台】贸易外汇监测系统和资本项目系统维... 2019-04-26
【国家外汇管理局网上服务平台】贸易外汇监测系统和外汇账户管理信... 2019-04-12
【货物贸易业务】货物贸易业务系统维护通知 2019-04-10
【资本项目业务(企业版)】关于资本项目信息管理系统维护公告通知 2019-04-10
【货物贸易业务】货物贸易业务系统维护通知 2019-04-08
【资本项目业务(企业版)】关于资本项目信息管理系统维护公告通知 2019-04-08
【国际收支历史数据清理系统】国际收支网上申报系统数据清理公告 2019-04-08
【货物贸易业务】1月31日货物贸易业务系统维护通知 2019-01-31
【资本项目业务(企业版)】关于资本项目信息管理系统维护公告通知 2019-01-21

机构/法人用户登录 个人用户登录

机构代码
用户代码
用户密码
验证码 3858

系统公告 请点击登录按钮进行登录，国家平台登录暂未开放。

>>国家外汇管理局网上服务平台维护及域名变更公告

国家外汇管理局计划于2019年5月24日18:00至2019年5月25日19:00期间对网上服务平台进行维护，变更网上服务平台的互联网域名，届时网上服务平台将停止对外服务，自5月25日19:00开始，请使用<http://zwfw.safe.gov.cn/asone>访问网上服务平台。

特此通知，由此给您带来的不便，敬请谅解。

国家外汇管理局 版权所有
地址：北京市西城区阜成路18号华融大厦 邮编：100037
最佳浏览效果建议使用 1024*768分辨率
京ICP备06017241号-2

输入本企业的机构代码（组织机构代码）、用户代码和用户密码，然后回车或单击登录按钮。系统首先校验用户信息，通过后进入具体应用的页面，业务操作员可以进行业务办理。